



Nonverbal synkronisering: den interaktionelle lim i opbygning og forhandling af den terapeutiske alliance

5. NORDISKE MENTALISERINGSKONFERENCE 2022
STINE STEEN HØGENHAUG
AUT. CAND PSYK



REGION NORDJYLLAND
– i gode hænder



PRÆSENTATION

Nonverbal synkronisering

- Hvad er det, hvorfor er det vigtigt?

Case-præsentation

- At mærke sig selv spejlet i den anden





NONVERBAL SYNKRONISERING

Nonverbal synkronisering kan defineres som: to eller flere der gør det samme på samme tid eller let forskudt af hinanden.

*Tom Waits & Iggy Pop i
'Coffee and Cigarettes' (2003)*





DEN TERAPEUTISKE ALLIANCE

Siden ca. 2016 stigende interesse for **nonverbale processer** i psykoterapi til voksne (Ramseyer & Tschacher, 2016).

Forskellige nonverbale modaliteter (bevægelse, ansigtstræk, blink, rødmen, sved, hjerterytme, vejrtrækning, sproglig stil mm.) er vist at være associeret med **positiv alliance, outcome, empati, motivation, opmærksomhed, emotionsregulering, tilknytning** mm. (Wiltshire, 2021; Kleinbub et al., 2021; Beebe & Lachmann, 2020; Shai et al., 2011).

Jo **stærkere** nonverbal koordinering, jo **lavere symptomatologi**, jo bedre oplevet **alliance, outcome** og **empati** (Lutz et al., 2020; Paulick et al., 2018; Soma et al., 2020).



DEN TERAPEUTISKE ALLIANCE

Spædbarnsforskningen (Evans and Porter 2009; Hofer 1994)

Igennem **markeret spejling** og **ostensive cues** tilpasser moderen stemmeføring og bevægelser til barnets **indre mentale tilstande**, hvilket lærer barnet at:

- Regulere emotioner
- Øger oplevelsen af at være forstået
- Øger agens
- Øger mentalisering
- Øger epistemisk tillid (Feldman & Eidelman, 2007)





Fonagy (2003) argumenterer for, at vores implicitte viden og håndtering af alliancen synes at være særligt betydningsfuld, og samtidig den vi har færrest ord for i behandling af voksne med psykiatriske lidelser.



SYNKRONISERING VED BPD

- Verbale deficits, alexithymia. Manglende evne til at forstå/forklare indre mentale tilstande hos selv og anden og det terapeutiske arbejde afhænger i høj grad af ostensive cues og implicit mentalisering i processen.
- Karakteriseret ved mange brud/spændinger i interaktionen (Safran & Muran, 2000).
- Dette udfordrer den terapeutiske relation og øger risiko for tidlig drop out og lavere outcome, hvis alliance ikke genetableres (Samstag, Safran, Muran, & Stevens, 2002).
- Spændinger har potentiale for udvikling og vurderes afgørende for den terapeutiske process og forandring. Begyndende evidens for at her kan nonverbal synkronisering spille en afgørende rolle ift. Håndtering af brud og reparationsprocesser (Avdi & Seikkula, 2019; Kykyri et al., 2019; Eubi, 2019).



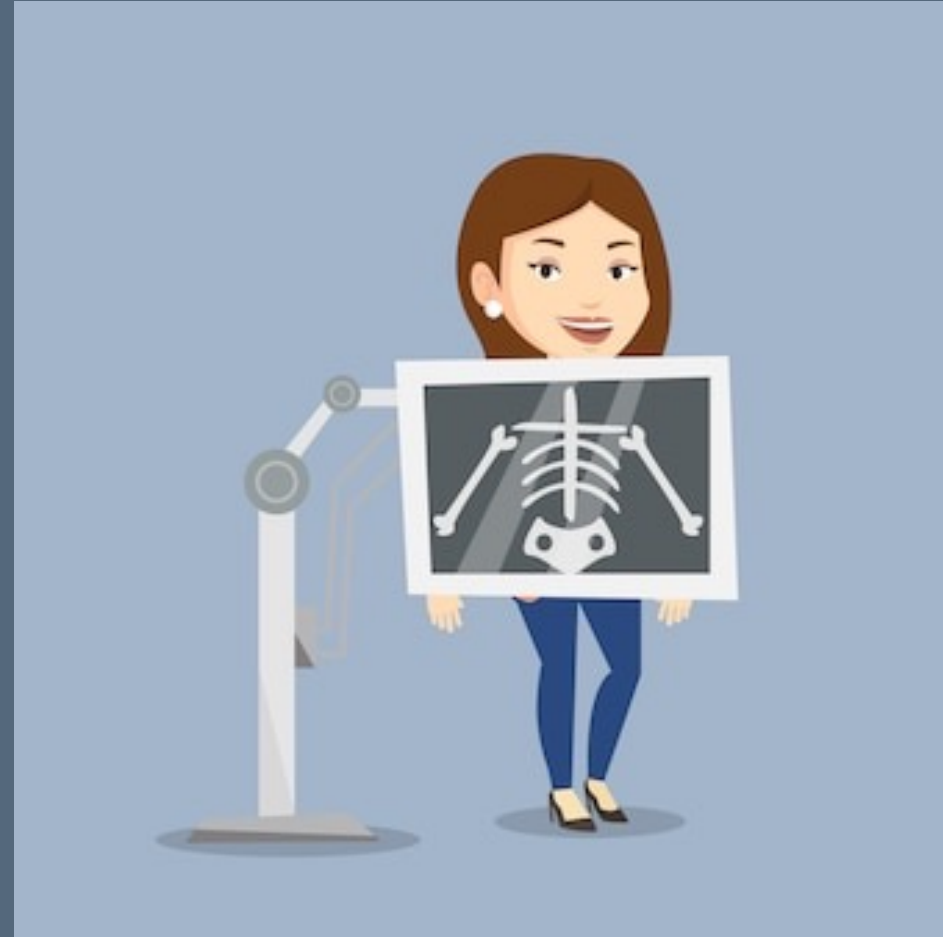


CASE





ANALYSE





RESULTATER/DISKUSSION

Primære fund

Øget nonverbal synkronisering på samme tid som terapeuten øger reparationstrategier. Øget synkronisering på samme tid som der sker et relationelt skifte fra spænding til forløsning og genetablering af mål for terapien (Avdi, 2021; Ramseyer, 2020).

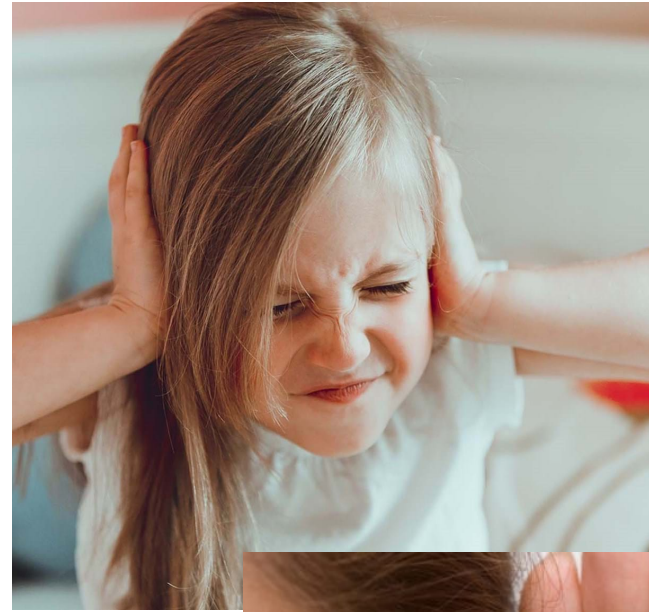
Hypoteser

- Terapeuten søger (bevidst/ubevidst) øget synkronisering i forhandlingen og genetableringen af alliancen, når der opstår spænding (Deres-cohen, 2021, Deres-cohen, 2022).
- Øget brug af reparations-teknikker kan facilitere en mentaliserende process, der manifesterer sig som øget synkronisering.



RESULTATER/DISKUSSION

- Nonverbal synkronisering kan fungere som øjeblikke, hvor patienten ser og mærker sig selv spejlet i terapeuten.
- BPD kendetegnet ved øget epistemisk mistillid og hypervigilans. Nonverbal synkronisering kan være en vigtig medspiller, der er betydningsfuld ift. at øge den epistemiske tillid, modtagelighed, følelse af agens og åbenhed for at tage ny læring ind.





OPSUMMERING



Nonverbal synkronisering lovende nyt felt til at undersøge implicitte processer i voksen psykoterapi

Synkronisering mellem patient og terapeut er betydningsfuld i opbygningen og forhandlingen af alliancen.

Vigtig medspiller ift. patientens affektregulering og etablering af epistemisk tillid, hvilket kan være med til at facilitere terapeutisk forandring.



PUBLISHED EPICLE ARTICLES ABOUT INTERCORPORAL COORDINATION

- Mironiuc, C., Wiltshire, T.J., Likens, A.D., Høgenhaug, S.S. & Bloch, M.S. (2021). Gesture Dynamics and Therapeutic Success in Patient-Therapist Dyads. *Proceedings of the Annual Meeting of the Cognitive Science, Society, 26-29 July 2021*.
- Wieder, G., & Wiltshire, T.J. (2020). Investigating Coregulation of Emotional Arousal During Exposure-Based CBT Using Vocal Encoding and Actor-Partner Interdependence Models. *Journal of Counseling Psychology, 67(3)*, 337-348.
- Wiltshire, T.J., Philipsen, J.S., Trasmundi, S.B., Jensen, T.W., & Steffensen, S.V. (2020). Interpersonal Coordination Dynamics in Psychotherapy: A Systematic Review. *Cognitive Therapy and Research, 44(4)*, 752-773.
- Wiltshire, T.J., Steffensen, S.V., & Likens, A.D. (2020). Challenges for using coordination-based measures to augment collaborative social interactions. In K. Viol, H. Schöller, & W. Aichhorn (Eds.), *Selbstorganisation – ein Paradigma für die Humanwissenschaften: Zu Ehren von Günter Schiepek und seiner Forschung zu Komplexität und Dynamik in der Psychologie* (pp. 215-230). Wiesbaden: Springer Fachmedien Wiesbaden.



MANGE TAK!

EPICLE-gruppen

Thomas Wiben Jensen

Sune Vork Steffensen

Sarah Bro Trasmundi

Johanne Stege Phillipsen

Line Brink Worsøe

Travis Wiltshire

Günter Schiepek

Personalet fra BPS

Morten Kjølbye

Artūras Sutkus,

Birgitte Markus Brix

Anders Friis Løfting

Katharina Kjølbye Wrist

Marie Skaalum Bloch

Forskningsenheden, Aalborg Universitetshospital

Gry Kjærdsdam Telléus

Ann-Eva Christensen

Mikkel Kristian Kjeldsen

THE VELUX FOUNDATIONS

VILLUM FONDEN ✕ VELUX FONDEN